

CLAIREGASTAUD

ART LOOKS
BETTER
WITH YOU

ART LOOKS BETTER WITH YOU

Group show

Du 13 juin au 19 septembre 2026
Vernissage samedi 13 septembre 2026 de 14 à 19h

Galerie Claire Gastaud
5/7 rue du Terrail
63000 Clermont-Ferrand

**40th
anniversary**

CLAIRE-GASTAUD.COM
galerie@claire-gastaud.com

ART LOOKS BETTER WITH YOU

Group show

Du 13 juin au 19 septembre 2026

Vernissage samedi 13 septembre 2026 de 14 à 19h

Galerie Claire Gastaud
5/7 rue du Terrail
63000 Clermont-Ferrand

Du 13 juin au 19 septembre 2026, la Galerie Claire Gastaud célèbre ses 40 ans dans son espace historique de Clermont-Ferrand avec l'exposition Art Looks Better With You, dont le titre est emprunté à une œuvre de Léo Dorfner. Comme un clin d'œil à l'esprit de partage, de rencontre et de transmission qui anime la galerie depuis ses débuts, cette exposition réunit des artistes qui ont marqué son histoire, aux côtés d'artistes invités et de jeunes créateurs qui participent aujourd'hui à son renouvellement.

Conçue comme un instantané de la galerie, cette exposition met en dialogue différentes générations, sensibilités et pratiques artistiques à travers un ensemble d'œuvres de Rémi Blanchard, Roland Cognet, Henri Cuelco, Alain Josseau, MC Mitout, Tania Mouraud, Nils-Udo, Georges Rousse, Vladimir Skoda, Erik Schmidt, Milène Sanchez, ainsi que de nombreux artistes invités parmi lesquels Robert Combas, Nazanin Pouyandeh, Martin Parr, Bernar Venet ou Julien des Monstiers.

Entre œuvres emblématiques, clin d'œil à des expositions passées et ouvertures vers de nouvelles scènes, l'exposition célèbre les rencontres, les fidélités et les découvertes qui ont façonné cette aventure depuis 1986.

Rémi Blanchard · Coraline de Chiara · Julien des Monstiers · Roland Cognet · Robert Combas · Henri Cuelco
Marc Desgrandchamps · Nicolas Dhervillers · Léo Dorfner · Anne-Sophie Emard · Jean-Charles Eustache
Delphine Gigoux-Martin · Gaspard Girard d'Albissin · Judith Grassl · John Haesslé · Alain Josseau · Kriki
Natacha Lesueur · MC Mitout · Sergio Morabito · Tania Mouraud · Nils-Udo · Nazanin Pouyandeh
Martin Parr · Françoise Pérovitch · Georges Rousse · Milène Sanchez · Erik Schmidt · Vladimir Skoda
Benjamin Valode · Bernar Venet · Fabien Verschaere · Justin Weiler

Plus qu'un anniversaire, Art Looks Better With You rappelle une conviction qui guide le travail de la galerie depuis l'origine : accompagner les artistes dans la durée tout en restant attentive aux regards qui inventent le monde de demain. Entre mémoire et prospective, cette exposition dessine le portrait d'une galerie en mouvement, fidèle à son histoire et résolument tournée vers l'avenir.

Informations et visuels HD sur demande :

galerie@claire-gastaud.com

04 73 92 07 97

CLAIRE GASTAUD

Rémi Blanchard

Né à Nantes en 1958 et décédé à Paris en 1993.

Rémi Blanchard étudie à l'École des Beaux-Arts de Quimper avant de s'installer à Paris, où il devient l'un des fondateurs du mouvement de la Figuration Libre. Il vit d'abord dans l'appartement de Bernard Lamarche-Vadel, puis dans l'atelier de Bernard Frize, avant d'occuper un atelier dans d'anciens entrepôts le long du canal de l'Ourcq. Ces bâtiments sont entièrement détruits par un incendie qui emporte également sa collection personnelle et l'ensemble de ses archives.

Dès 1981, il expose à New York à la Holly Solomon Gallery. Il séjourne huit mois à New York en 1985 et participe en 1984 aux expositions « New Attitudes, Paris/New York » au Center for the Arts de Pittsburgh et « Figuration Libre France-USA » au Musée d'art moderne de la Ville de Paris, aux côtés notamment de Keith Haring, Jean-Michel Basquiat, Kenny Scharf, Tseng Kwong Chi, Robert Combas et Hervé Di Rosa.



Premier artiste de la Figuration Libre à exposer à la galerie Yvon Lambert en 1982, il partage sa vie entre Paris, New York, San Francisco où il est marqué par l'univers de Kerouac et de la Beat Generation et le Japon. De retour d'un séjour japonais, il meurt d'une overdose à Paris en 1993.

Au sein de la Figuration Libre, Rémi Blanchard apparaît comme la figure la plus onirique du mouvement. Se distinguant par son recours aux contes, aux légendes et à une mythologie personnelle, il puise dans les images d'Épinal, les miniatures persanes ou encore les Mille et Une Nuits. Plus qu'un récit, ses œuvres développent des motifs récurrents le repos, le sommeil, la lecture, l'errance et abordent des thèmes universels tels que l'amour, le couple, la nature, la mer, la montagne ou encore la relation entre l'homme et le monde.

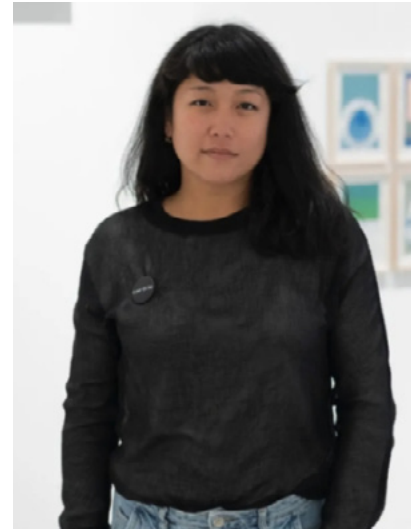
CLAIRE GASTAUD

Coraline de Chiara

Née en 1982 à Jakarta
Vit et travaille à Paris

Diplômée de l'École Nationale Supérieure des Beaux-Arts de Paris (atelier de Jean-Michel Alberola).

Le travail de Coraline de Chiara est basé sur l'image. Puisant dans différentes sources, différentes époques et civilisations, livres d'histoire, bestiaires, encyclopédies, Coraline de Chiara retravaille les images existantes, les juxtapose, les efface, les manipule, les peint, jusqu'à se les approprier. Sur ses toiles, un post-it peint ou un morceau de papier calque posé comme un marque-page trouble le regard, comme des restes d'annotations ou d'aide-mémoire. Ses images de sculptures anciennes tirées de livres d'art, de volcans, de pierres et de vues de musées sont combinées à d'autres images.



Ma pratique est un perpétuel décloisonnement entre l'image photographique et la peinture, la peinture recouvrant parfois l'image (travail de la cire, de la sérigraphie, du collage) et créant parfois l'illusion d'une image. La plupart de mes travaux sont centrés sur cette préoccupation de l'histoire et de l'image qui en découle, mais aujourd'hui j'essaie d'effacer l'image.

Coraline de Chiara s'est rapidement distinguée sur la scène française dès 2009 par l'obtention du Prix LVMH des Jeunes Créateurs. Son travail a été présenté dans plusieurs institutions majeures, notamment au Palais de Tokyo, au Musée départemental d'art contemporain de Rochechouart, à la Maison Rouge, au Musée Cognacq-Jay ainsi qu'au Cent quatre à Paris dans le cadre de Jeune Création. Lauréate du Prix Antoine Marin en 2015 et finaliste du Prix HSBC pour la photographie en 2021. En 2024, elle réalise une peinture murale monumentale «l'entrevue» au gymnase Camou.

CLAIRE GASTAUD

Robert Combas

Né en 1957, vit et travaille en France

Figure majeure de l'art contemporain français, Robert Combas est considéré comme le chef de file de la Figuration Libre, mouvement qu'il fonde au début des années 1980. Son œuvre, reconnaissable par son énergie, sa profusion narrative et sa palette vive, puise aussi bien dans l'histoire de l'art que dans la culture populaire, le rock, la bande dessinée ou la mythologie. Dès les années 1980, il acquiert une reconnaissance internationale à travers de nombreuses expositions en Europe, aux États-Unis et en Asie. Son travail a fait l'objet d'importantes présentations institutionnelles et figure aujourd'hui dans de nombreuses collections publiques et privées en France comme à l'étranger. Considéré comme l'un des artistes français les plus influents de sa génération, il occupe une place essentielle dans l'histoire de l'art contemporain.

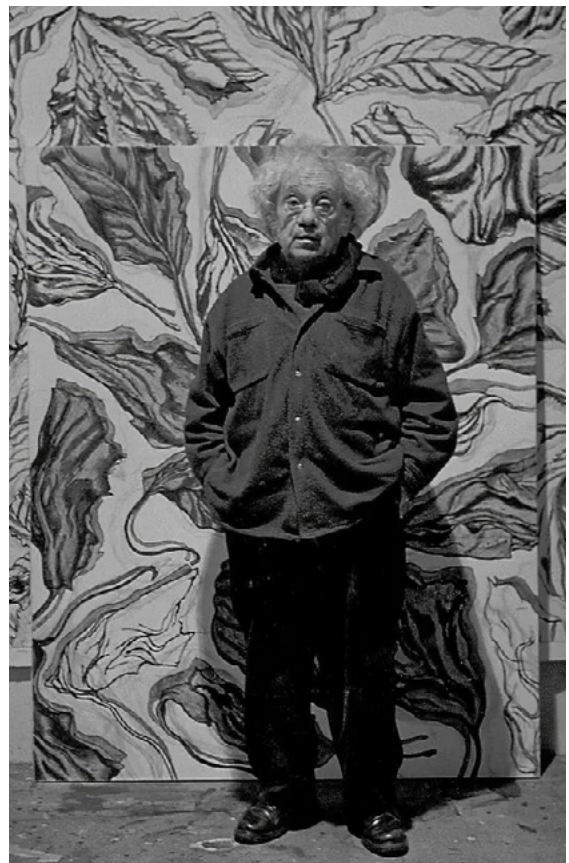


Henri Cueco (1929-2017)

Henri Cueco est l'une des figures majeures de la peinture française de la seconde moitié du XXe siècle. Cofondateur de la Coopérative des Malassis en 1970, il participe activement au renouvellement de la figuration à une époque dominée par l'abstraction et l'art conceptuel.

Peintre, dessinateur et écrivain, il développe une œuvre profondément personnelle où se croisent observation du réel, réflexion sur l'image et regard critique sur la société. Ses séries emblématiques des Hommes rouges, des Pommes de terre, ainsi que ses paysages et natures mortes, occupent une place importante dans l'histoire de l'art contemporain français.

Son travail a été présenté dans de nombreuses institutions et figure aujourd'hui dans les collections du Centre Pompidou, du Musée d'Art moderne de Paris, du FNAC et de plusieurs FRAC. Considéré comme l'un des grands représentants de la Nouvelle Figuration, Henri Cueco demeure une référence essentielle de la scène artistique française.



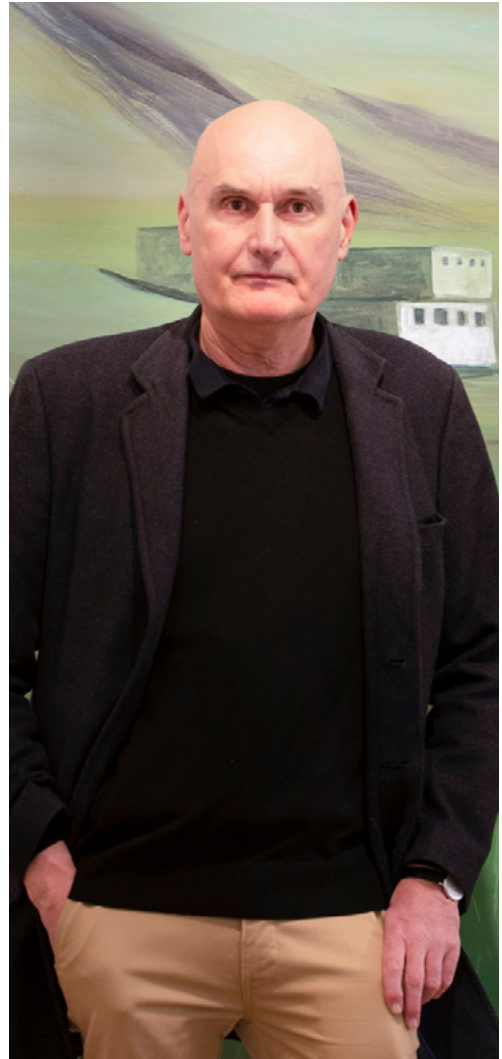
CLAIRE GASTAUD

Marc Desgrandchamps

Né en 1960, vit et travail en France

Peintre majeur de la scène artistique française, Marc Desgrandchamps joue sur les notions d'opacité, de transparence et de surimpression. Si sa peinture est figurative, la perspective est souvent altérée, l'espace indéfini et des anomalies surgissent : corps morcelés, objets fantomatiques. Ses œuvres, puisant leurs références dans de nombreux univers (histoire de l'art, photographie, cinéma, littérature, musique, mais aussi photos personnelles), éprouvent les limites de la figuration. Motif récurrent chez lui, la figure féminine occupe une place centrale. Il existe des constantes fortes dans ses tableaux, comme certains sites ou l'omniprésence du ciel bleu.

Marc Desgrandchamps a exposé dans de nombreuses institutions prestigieuses, dont le Musée d'Art Moderne de Paris (2011), le MNAM - Centre Georges Pompidou (2006), le Kunstmuseum de Bonn (2005). En 2023, son œuvre a fait l'objet d'une rétrospective au Musée d'Art Contemporain de Marseille, puis au Musée des Beaux-arts de Dijon, accompagnée d'un catalogue publié aux Éditions Skira. Marc Desgrandchamps est représenté dans de nombreuses collections publiques françaises : Frac Île-de-France - Le Plateau, Frac Occitanie Toulouse - Les Abattoirs, Musée d'Art contemporain de Lyon, Musée d'art moderne et contemporain des Sables d'Olonne, Musée des Beaux-Arts de Caen, Musée d'Art Moderne et Contemporain de Strasbourg, Centre national des arts plastiques (CNAP).



CLAIRE GASTAUD

Léo Dorfner

Né en 1985, vit et travaille à Paris.

Léo Dorfner a grandi avec une fascination pour les images, d'abord nourrie par celle des bandes dessinées de son enfance (qui ont probablement influencé son intérêt pour la composition) puis par toutes celles qui entourent son quotidien. Diplômé des beaux-arts de Paris, il a pour principal médium le dessin, principalement l'aquarelle, technique dont il maîtrise toutes les subtilités.

Dans ses dessins, Léo Dorfner convoque tour à tour la musique, notamment dans les titres de ses œuvres, ou encore plus spécifiquement, dans la série des Smokes Signals dans laquelle il reproduit des pochettes d'album dans des paquets de cigarette mais également le cinéma, comme dans sa récente série constituée de reproductions de pochette de VHS. Son travail, fait de citation et de références à la culture populaire et savante, se nourrit d'images pré existantes, qu'il modifie, combine, juxtapose, coupe, redessine, pour créer une nouvelle image et un nouveau sens. Dans ses compositions, les images débordent les unes dans les autres, se répondent, semblent communiquer entre elles et créer une narration, qu'il laisse ouverte à l'interprétation du spectateur.



Léo Dorfner est diplômé de l'École nationale supérieure des beaux-arts de Paris (atelier de Djamel Tatah) et de Caen. Figure marquante de la nouvelle scène française de l'art contemporain, il a participé à de nombreuses expositions ces dernières années : Philharmonie de Paris, Quartier Général, Suisse, CAC de l'Abbaye Saint André, Meymac, Paju Museum, Corée du Sud, ECI Cultuurfabriek, Roermond, Pays-Bas, Studio Khana, Le Caire, Egypte.

Anne-Sophie Emard

Née en 1973, vit et travaille en France

L'univers d'Anne-Sophie Emard s'est toujours situé aux croisées du cinéma, de la photographie et de la peinture. Elle s'est imposée sur la scène de l'art contemporain grâce à sa vision unique et son traitement des images. Artiste plasticienne et réalisatrice, son premier film «F comme fleuve» reçoit le prix SCAM de l'œuvre institutionnelle en 2020. En 2012 David Lynch sélectionne son travail photographique dans son ouvrage «Paris Photo vu par David Lynch». En 2003 elle démarre à Montréal avec l'Institut Français un cycle régulier de résidences à l'étranger. Soutenue par plusieurs structures et institutions, elle renoue avec ses premières années d'études scientifiques en explorant les champs d'action de l'image dans la lutte contre les bouleversements climatiques par le biais d'un cycle de recherche et de création que j'ai nommé «Climat cinéma». Ses œuvres ont été exposées dans de grandes institutions en France et en Europe et en Asie.



CLAIRE GASTAUD

Jean-Charles Eustache

Né en 1968, vit et travaille en France

Jean-Charles Eustache est né en 1969, il vit et travaille en France. Il est diplômé de l'ESACM en 2004. Il s'est employé, durant ses études, à bâtir une œuvre picturale dont les premières orientations ont servi de socle à tout ce qui a suivi dans les années suivantes. Les premières œuvres étaient déjà des paysages chargés d'atmosphères mystérieuses, des étendues parcourues de constructions abandonnées, d'architectures sans qualité, d'ambiances qui vacillaient entre une perception romantique du monde et une charge sombre qui n'était pas sans évoquer alors la peinture d'Edward Hopper ou les films de David Lynch.

« Les peintures figuratives – appelons-les ainsi par commodité – réunies dans l'exposition organisée à la galerie Claire Gastaud représentent des visions, inspirées des souvenirs et des rêves entêtants de l'artiste, également empruntées au champ de la littérature apocalyptique (Dante, E.A. Poe, Cormac McCarthy) ainsi qu'aux annonces sombres ou aux révélations épiphoniques qui frappent enfants et bergers dans les récits religieux. » ainsi que des œuvres moins narratives, s'apparentant à des grilles, des gaufrages : « Lorsqu'il réalise des surfaces dont l'agencement pourrait s'apparenter à des grilles méticuleusement ordonnées, Jean-Charles Eustache ne fait pas des peintures abstraites, à supposer qu'une chose comme l'abstraction puisse exister ailleurs que dans les visions éthérées des rêves et des révélations. Au contraire, il rend compte dans ces fresques miniatures d'un moment intime et tout à fait réel, dédié à l'observation de murs et de façades caressés par la lumière du soleil. » Jean-Charles Vergne



Les œuvres de Jean-Charles Eustache sont régulièrement présentées dans différents lieux d'art contemporain : Galerie Claire Gastaud, Clermont-Ferrand ; FRAC Auvergne, Clermont-Ferrand ; Manifesta Lyon, Lyon ; Grand Palais, Paris ; Fondation Vuitton, Paris ; Centre d'Art Contemporain, Meymac ; Musée d'art moderne et contemporain des Sables-d'Olonne, Sables-d'Olonne ; Fondation d'entreprise Ricard, Paris ; Centre d'art contemporain Le Creux de l'Enfer, Thiers ; Kunstraum/Bethonien, Berlin.

CLAIRE GASTAUD

Delphine Gigoux-Martin

Née en 1972, vit et travaille en France

Delphine Gigoux-Martin pratique le dessin et le déploie au delà du papier, en le travaillant avec les médiums sculpture, tapisserie et vidéo. Ses œuvres créent un monde à la fois doux et mystérieux peuplé d'animaux sauvages qui questionne notre rapport à la nature. Ayant étudié l'archéologie, c'est peut-être comme les vestiges d'une nature aujourd'hui disparaissant que les œuvres de Delphine Gigoux-Martin apparaissent au spectateur. Ses dessins, qu'ils soient réalisés sur panneaux de bois ou sur plaque de porcelaine, ne sont pas sans rappeler les figures de l'art pariétal préhistorique, les tout premiers dessins. Ses œuvres, plongent le spectateur dans l'espace de la mémoire, et le confronte à ce qui semble être des souvenirs à venir. Les œuvres de Delphine Gigoux-Martin offrent comme des structures ouvertes où le regard suit le tracé du fusain. Ici, des animaux isolés en pleine action cohabitent avec des animations contemplatives du vol d'un oiseau ou la course d'un lapin. Les œuvres de Delphine Gigoux-Martin témoignent d'une grande attention vers l'environnement et les êtres-vivants qui le peuplent. Les matériaux employés par l'artiste sont toujours très peu transformés et d'origine naturelle : bois, roche, laine, porcelaine...



Les œuvres de Delphine Gigoux-Martin sont présentes dans plusieurs collections publiques en France dont le FRAC Languedoc-Roussillon, le FRAC Auvergne, Les Abattoires, la collection de Clermont-Auvergne Métropole, la Bibliothèque Centrale de Strasbourg et à l'étranger à la Bibliothèque Nationale de Luxembourg. Elle est sollicitée en 2010 par le CNAF pour réaliser une édition dans le cadre de "Nouvelles vagues" à l'Artothèque de Caen. En 2011, une exposition personnelle «La vagu eet l'océan» lui est consacrée au Musée de l'Abbaye Sainte-Croix, aux Sables-d'Olonne. En 2014, le Musée de la chasse et de la nature à Paris organise "Comme déguster un phoenix", exposition individuelle de l'artiste au sein de l'institution. En 2019, elle est lauréate d'une commande publique du Conseil National de l'Art dans l'espace public au Ministère de la culture avec le projet ASTER, qui a fait l'objet d'une monographie publiée aux Editions Lienart et présentée lors de son solo show à la Galerie Claire Gastaud à Paris en 2023. En 2021, elle est nommée au Prix Drawing Now.

CLAIRE GASTAUD

Gaspard Girard d'Albissin

Né en 1988, vit et travaille à Paris

Les œuvres de Gaspard Girard d'Albissin (1988, France) capturent des fragments du quotidien en les transformant en images puissantes et troublantes. Fasciné par la banalité moderne, il puise son inspiration dans des photographies trouvées en ligne, des scènes de mode ou des instantanés sans prétention.

En rehaussant ces images de détails saturés, de jeux de lumière et de contrastes intenses, il leur confère une profondeur singulière. Dans ses tableaux, une main ornée de faux bijoux ou un vêtement en latex saisi par un flash éphémère deviennent des symboles du monde contemporain, mêlant beauté éphémère et dérive des apparences.

Gaspard Girard d'Albissin compose ses toiles avec une technique précise, qui mêle glacis et cadrages soigneusement choisis. Ce soin de la matière et des textures, entre drapés et surfaces miroitantes rappellent les motifs classiques de la peinture tout en résonnant avec notre ère numérique. Ses œuvres, hantées par un sentiment de nostalgie et par l'impermanence, interrogent notre rapport à l'image comme des vanités modernes qui explorent l'empreinte laissée par le temps sur ce qui semble si commun et pourtant étrangement intemporel.

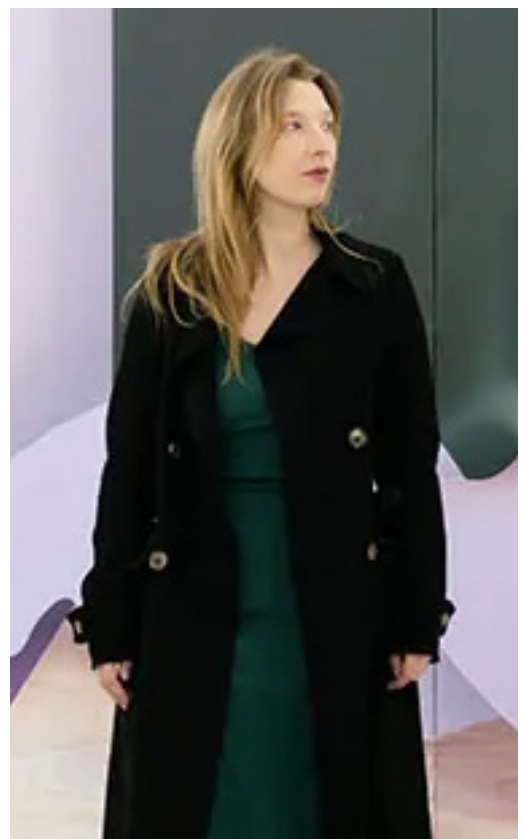


Judith Grassl

Née en 1985, vit et travaille à Munich

Ses peintures sont constituées de multiples couches : superpositions de couleurs et de formes, vues différentes, salles virtuelles et physiques. Des fragments d'images fusionnent pour former des espaces visuels avec lesquels elle met en scène des questions sur le temps et le changement. Des perspectives décalées dans le temps se rencontrent à un niveau bidimensionnel et tridimensionnel. Dans une sorte de ralenti, elle examine les différents niveaux visuels de la réalité dans le processus de peinture.

Ce faisant, elle étudie la réception et le pouvoir symbolique ainsi que les relations interpersonnelles mutuelles des fragments d'images et met en lumière leur contexte social et sa transformation. Le processus de création de ses peintures est basé sur le principe du collage, qui lui permet de créer une variété de dimensions dans ses images, de mettre en parallèle différentes perspectives et de créer une nouvelle connexion entre ces niveaux. Grassl utilise des collages tridimensionnels d'images historiques et d'autres matériaux visuels comme esquisses, qu'elle découpe, déconstruit et remet en scène, laissant sur le papier blanc des structures en partie picturales et en partie des formes fragmentaires. Elle équilibre ainsi les niveaux temporels et les conditions d'éclairage, la figuration et l'abstraction, ainsi que la clarté et l'ambiguïté.



CLAIRE GASTAUD

Jean-Marie Haesslé dit John Haesslé (1939-2024)

Jean-Marie Haessle peintre français d'origine alsacienne devenu un figure de la scène new yorkaise de soho. Il découvre l'Art à l'âge de 18 ans, sur un lit d'hôpital. Il travaille alors comme mécanicien dans les mines de charbon en Alsace. En 1960, il effectue son service militaire pendant trois ans. À son retour, il s'installe à Paris en 1964, puis à New York en 1967. Il vit successivement sur la 85e Rue Ouest, dans le Village jusqu'en 1974, avant de déménager sur Spring Street, dans le quartier de Soho. À propos de son art, le critique Judd Tully a noté : « Son œuvre a dépassé ses racines expressionnistes abstraites pour embrasser un expressionnisme fougueux... une structure échafaudée et lâche soutient l'ensemble ; une sorte de structure chatoyante palpite au rythme de la cacophonie urbaine. L'arsenal de marques et de formes picturales de l'artiste offre un élixir savoureux aux spectateurs avides de nouveaux horizons. »



Jean-Marie Haesslé a exposé à New York, à Tokyo et à Séoul, à Paris. Plusieurs institutions américaines et coréenne : « Paris, New-York » exposition muséal en 2022 au Jeonbuk Museum of Art, Corée du Sud, The Color of Life en 2014 à Korea University Museum, Corée du Sud, Sungkok Art Museum, importante rétrospective posthume (2025-2026) Hillwood Art Museum, Usa CEAAC, Strasbourg, France, Castellani Art Museum, Jeonbuk, USA,

Alain Josseau

Né en 1968, vit et travaille en France

La démarche d'Alain Josseau s'apparente à celle d'un peintre de l'histoire contemporaine.

À une époque qui semble être l'acmé de leur utilisation, l'artiste place le spectateur devant des images qui racontent des histoires et qui questionnent l'Histoire. Depuis le début des années 2000, Alain Josseau, inspiré par le cinéma (d'Hitchcock, Antonioni, Lars von Trier ou encore Ridley Scott) ou par des vidéos de faits réels et d'actualités, interroge les images, leurs réalités, leur genèse, leur diffusion et leur réception. Son travail se concentre sur les images médiatiques, réfléchissant sur leur réalité, leur mode de production et de diffusion. Alain Josseau se démarque également par sa qualité de dessin exceptionnel.



Les œuvres d'Alain Josseau sont régulièrement présentées dans différents musées et collections publiques : Marta Herford Museum, Herford, Allemagne ; Fond National d'Art Contemporain, Paris, France ; Les Abattoirs, Toulouse, France ; Cité des Science et de l'Industrie, Paris, France ; Frac Auvergne, Clermont-Ferrand, France ; Métro de Toulouse, France ; Centre d'Art Contemporain, Meymac, France ; Fondation EDF, Paris, France ; Fondation Boghossian, Bruxelles, Belgique ; Fondation Francès, Senlis, France ; Photology, Milan, Italie.

CLAIRE GASTAUD

Kriki

Né en 1965, vit et travaille en France.

Les peintures de Kriki sont inventées, hyper élaborées et richement colorées. Elles mettent en scène des personnages emblématiques et allégoriques dans des rôles énigmatiques. La peinture de Kriki résiste à notre premier regard, c'est une pensée rhizomique qui fonctionne par concaténation ; passant du global à l'intime, du sensible au subtil.

Ces scènes denses, visiblement narratives et oniriques, semblent impénétrables. Elles renferment des sédiments d'affects récurrents propre à l'artiste : son passé de graffeur, sa punkitude, sa passion pour le monde végétal, les migrations humaines et leurs folklores, ou bien encore son rôle d'homme et d'artiste dans un monde ultra connecté. L'écrivain et critique d'art Richard Leydier nous dit : Le monde dépeint par KRIKI nous apparaît d'une densité captivante, comme un rêve éveillé, sociologique et grinçant.



Né en 1965, Kriki vit et travaille à Paris. Fondateur, en 1984, du groupe de peintres Nuklé-Art et du groupe de musique électro punk Les Envahisseurs, Kriki incarne la culture punk dans l'art contemporain français. Avec la rue et le métro comme école d'art, il a participé, dès 1984 à l'éclosion de ce que l'on nomme aujourd'hui le Street Art.

Dès ses débuts, Kriki a été identifié comme une des figures emblématiques de la peinture française des années 80. Kriki a su imposer alors un style immédiatement identifiable sur la scène internationale faisant de lui un des artistes majeurs de sa génération.

L'œuvre de Kriki est présente dans d'importantes et prestigieuses collections publiques à travers le monde dont celles du Musée d'Art Moderne de la Ville de Paris, du Museum of Contemporary Art de Shanghai, de l'Inka Bank de Genève, de la Fondation Peter Stuyvesant d'Amsterdam, de la Collection General Motors, Détroit, du Musée du Luxembourg Paris ou encore de la Bibliothèque Nationale de France de Paris.

CLAIRE GASTAUD

Natacha Lesueur

Née en 1971, vit et travaille à Paris

Figure majeure et historique de la photographie plasticienne, Natacha Lesueur, née en 1971, diplômée de la Villa Arson à Nice, est lauréate du Prix de la Fondation Ricard en 2000 et pensionnaire de la Villa Médicis à Rome en 2002 et 2003. Natacha Lesueur a su s'imposer sur les scènes artistiques française et internationale lors de ces dernières décennies. En 2011, le MAMCO à Genève lui consacre une première exposition rétrospective « Je suis néE etc. » puis une seconde grande exposition rétrospective « Comme un chien qui danse » s'est tenue à la Villa Médicis en 2021.



« Les images de Natacha Lesueur se déploient aussi bien en volume qu'en deux dimensions. Dans sa série Humeurs de fées (2020), des photographies dessinées voisinent parfaitement avec une fontaine inspirée des perruques rococo et des fabriques des jardins du XVIIème. L'artiste, non sans humour, y mêle des références de toute époques et des éléments d'origines diverses pour jouer des ressemblances tout en créant l'écart. La permanence des formes au travers de leur mutation semble en effet être la question récurrente du travail de Natacha Lesueur. Ses portraits féminins, notamment de mariées, de fées affichent ainsi la construction d'une identité complexe au travers de montage, de collages qui lui permettent de revenir par le dessin sur des photographies. Des figures de femmes entre le fantôme et le cliché qu'un pas de côté rend toujours ironique ou grinçant. » Henri Guette

Collections :

Mamco, Musée d'art moderne et contemporain, Genève ; Mamac, Musée d'art moderne et d'art contemporain, Nice ; Museum Kunstpalast, Düsseldorf ; Musée national d'art moderne, Centre Pompidou, Paris ; Maison européenne de la photographie, Paris ; FRAC Languedoc-Roussillon, Montpellier ; FRAC Provence-Alpes-Côte d'Azur, Marseille ; FRAC Île de France, Paris ; FRAC Bourgogne, Dijon ; FRAC Poitou- Charentes, Angoulême ; FRAC Auvergne, Clermont-Ferrand ; Musée Picasso, Antibes ; Fonds municipal d'art contemporain de la Ville de Genève ; Fonds national d'art contemporain (CNAP), Puteaux ; MAC/ VAL, musée d'art contemporain, Vitry-sur-Seine ; Neue Galerie, Künstlerhaus Graz, Graz ; Villa Merkel, Galerie der Stadt, Esslingen-am-Neckar, Esslingen ; Collection ABN Amro, Amsterdam ; Collection Neuflyze- Vie, Paris ; Musée de l'Elysée, Lausanne ; Fonds des arts plastiques (FAP), Lausanne

CLAIRE GASTAUD

MC Mitout

Née en 1961, vit et travaille à Lyon.

Depuis le début des années 1990, elle développe *Les Plus Belles Heures*, une œuvre au long cours constituée de plus d'un millier de peintures réalisées selon un protocole immuable : saisir à la gouache les instants les plus précieux de l'existence.

Un séjour à New York en 1997, dans le cadre de la Villa Médicis hors les murs, marque un tournant décisif et confirme cette démarche où l'art devient un exercice d'attention au monde et de célébration du quotidien.

À cette série répondent de monumentales interventions murales, telles que *Bravo*, *Vas-y* ou *Je suis immense*, qui prolongent sa réflexion sur la consolation, la joie et la puissance des mots. Son travail a été présenté notamment à l'ARC – Musée d'Art moderne de la Ville de Paris, à la Biennale de Lyon, à la Cité des sciences et de l'industrie, au Kunstverein de Bonn, au Musée des Beaux-Arts de Brest, au Centre d'art contemporain de Meymac et au Musée Ettore Fico de Turin.



Ses œuvres figurent dans plusieurs collections publiques, parmi lesquelles le Centre national des arts plastiques (CNAP), le FRAC Nouvelle-Aquitaine MÉCA et la Métropole de Clermont Auvergne.

Sergio Morábito

Né en 1977 à Buenos Aires (Argentine), vit et travaille en France.

Il est diplômé de l'Ecole des Beaux-Arts Prilidiano Pueyrredon. Sergio Morabito développe une œuvre figurative singulière qui puise autant dans la tradition picturale européenne que dans l'imaginaire latino-américain. Formé aux Beaux-Arts de Buenos Aires, il construit un univers où paysages, architectures, objets et figures semblent suspendus hors du temps. Ses peintures évoquent les atmosphères énigmatiques de la peinture métaphysique tout en laissant affleurer des références à la mémoire, aux mythes et aux récits personnels. Par une maîtrise subtile de la lumière et de la composition, il crée des espaces de contemplation où le réel se teinte d'étrangeté.

Entre réalisme et poésie, Sergio Morabito développe une peinture sensible et intemporelle qui interroge notre rapport au monde, à l'histoire et à l'imaginaire. Son travail s'inscrit dans le renouveau contemporain d'une figuration exigeante, nourrie de culture visuelle et de profondeur symbolique.



CLAIRE GASTAUD

Tania Mouraud

Née en 1942, vit et travaille en France

Figure incontournable de la scène artistique française et artiste inclassable, Tania Mouraud ne cesse de réinventer sa pratique depuis la fin des années soixante par le biais de médiums variés : peinture, installation, photo, son, vidéo, performance. Son travail s'inscrit dans une démarche questionnant les rapports esthétiques entre l'art et la violence de notre monde, ainsi que les limites de la perception à au travers de ses « mots de forme ». Depuis 1998, elle conçoit la photo, la vidéo et le son dans une relation étroite à la peinture pour questionner différents aspects de l'histoire et du vivant. L'art « engagé » de Tania Mouraud se comprend telle une prise de parole citoyenne et non politique. Les combats qu'elle défend sont ceux d'une artiste qui vit « les yeux ouverts sur le monde ».

Collections publiques : Musée d'Art Moderne de la Ville de Paris, France ; Centre Georges Pompidou, Paris, France ; Musée Carnavalet, Paris, France ; Musée du CAPC, Bordeaux, France ; Musée d'Art Moderne, St Etienne, France ; Musée d'Art Moderne et Contemporain, MAMCO, Geneva, Switzerland ; Museum Vor Moderne Kunst, Arnhem, The Netherlands ; Fonds National d'Art Contemporain, France ; Fond Municipal d'Art Contemporain, Paris, France ; FRAC Alsace, France ; FRAC Bretagne, France ; FRAC Corse, France ; FRAC Languedoc Roussillon, France ; FRAC Lorraine, France ; FRAC Poitou-Charentes, France ; FRAC Rhône-Alpes, France ; Bibliothèque Historique de la Ville de Paris, France ;



CLAIRE GASTAUD

Nils-Udo

Né en 1937, vit et travaille en Allemagne

Nils-Udo est un artiste historique. A l'origine du courant « Art in Nature », il crée ses premières grandes installations dès le début des années 1970. Figure incontournable de ce retour à la nature, il est un artiste contemporain en avance sur son temps, inspirant encore des générations d'artistes. Il a ouvert la voie aux recherches plus spécifiquement sculpturales d'Andy Goldsworthy, de Chris Drury, de Richard Harris et de Giuliano Mauri.

Après avoir grandi entouré de forêts et de champs, Nils-Udo, passionné par l'art environnemental, commence par envisager la nature comme un motif pour ses peintures. Puis, il se mettra à récolter des matériaux lors de longues promenades en nature afin de réaliser de grandes installations puis des photographies dès le début des années 70. Ses images uniques de nature recomposée font aujourd'hui référence dans le domaine de la photographie contemporaine. Dans ses installations commanditées aux quatre coins du monde, Nils-Udo interagit sur le paysage sans jamais le violenter. Du Connemara à la Réunion, de l'île de Vassivière à Central Park, cet arpenteur infatigable du globe conçoit chaque intervention séparément, guidé par le « génie des lieux » et les matériaux collectés sur place. Le chantier peut alors commencer sous son regard vigilant et modeler la nature à sa vision. Ses compositions aux échelles troublantes, tantôt surdimensionnées tantôt lilliputiennes, recherchent obstinément l'équilibre parfait, cet instant de grâce infinie saisie juste avant son éparpillement. Une fois l'installation achevée, la photographie la fige pour l'éternité et devient l'œuvre à part entière.



Collections :

Bradford Museum, Cartwright Hall, Grande-Bretagne, Centre d'Art Contemporain de Vassivière en Limousin, Centre de la Photographie, Montpellier, Collection de la Grande Arche, La Défense, Paris, Fond National d'Art Contemporain, Paris, Fonds Régional d'Art Contemporain Auvergne, Fonds Régional d'Art Contemporain de Basse Normandie, Fonds Régional d'Art Contemporain de Bretagne, Fonds Régional d'Art Contemporain de Haute Normandie, Fonds Régional d'Art Contemporain de la Martinique, Fonds Régional d'Art Contemporain de Lorraine, Fonds Régional d'Art Contemporain du Pas de Calais, GastheigKulturzentrum, Munich, Allemagne, Graphothèque, Brême, Allemagne, Graphothèque, Erlangen, Allemagne, Herrmannsdorferlandwekstätten, Schweisfurth-Stiftung, Glonn, Allemagne, Landesnervenslinik, Salzburg, Autriche, Ludwig Forum für Internationale Kunst, Aix-La-Chapelle, Allemagne, Maison Européenne de la Photographie, Paris, Musée d'Art et d'histoire, Fribourg, Suisse, Musée d'Art Moderne de la Ville de Paris, Musée d'Art Moderne, Rio de Janeiro, Brésil, Musée d'Art Moderne, Skopje, Macédoine, Musée D'Aurillac, Musée de La-Roche-sur-Yon, Musée de Tournus, Musée National d'Art Moderne, Centre Georges Pompidou, National Museum, Łódź, Pologne, National Museum, Varsovie, Pologne, Sammlung Groupa Junij, Ljubljana, Slovénie, Universität Bayreuth, Allemagne, Universität d'Augsburg, Faculté de Droit, Allemagne.

CLAIRE GASTAUD

Françoise Pétrovitch

Née en 1964, vit et travaille en France

Depuis les années 1990, Françoise Pétrovitch façonne l'une des œuvres les plus puissantes de la scène française. Parmi les nombreuses techniques qu'elle pratique – céramique, lavis, peinture, estampe ou vidéo – le dessin tient une place particulière. Dans un dialogue constant avec les artistes qui l'ont précédée et se mesurant aux motifs incontournables de la « grande peinture » – Saint-Sébastien, natures mortes, etc. –, Pétrovitch révèle un monde ambigu, volontiers transgressif, se jouant des frontières conventionnelles et échappant à toute interprétation. L'intime, le fragment, la disparition, les thèmes du double, de la transition et de la cruauté traversent l'œuvre que peuplent animaux, fleurs et êtres, et dont l'atmosphère, tour à tour claire ou nocturne, laisse rarement le spectateur indemne.



Des expositions monographiques lui sont régulièrement consacrées, en France et à l'étranger, à l'instar du Fonds Hélène et Édouard Leclerc à Landerneau et la Bibliothèque nationale de France en 2022, et le Musée de la Vie romantique à Paris en 2023. En 2018, elle est la première artiste contemporaine à bénéficier d'une exposition personnelle au Louvre-Lens. Depuis quelques années, Françoise Pétrovitch réalise de monumentaux wall drawings, et de très grands ensembles, comme pour la Galerie des enfants au Centre Pompidou, le West Bund Museum à Shanghai ou pour les Ballets du Nord. Ses œuvres figurent dans de multiples collections publiques et privées, notamment le Centre Pompidou, Paris (FR), le Museum Voorlinden, Wassenaar (NL), le National Museum of Women in the Arts, Washington DC (US), le Musée Jenisch, Vevey (CH), les musées d'Art moderne et contemporain de Saint-Étienne (FR) et de Strasbourg (FR), le MAC VAL (FR), de nombreux FRAC, ainsi que les Fondations Salomon et Guerlain et le Fonds de dotation Emerige.

CLAIRE GASTAUD

Georges Rousse

Né en 1947, vit et travaille en France.

Depuis le Noël de ses 9 ans où il reçut en cadeau un Brownie Flash de Kodak, l'appareil photo n'a plus quitté Georges Rousse. Alors qu'il est étudiant en médecine à Nice, il décide d'apprendre chez un professionnel les techniques de prise de vue et de tirage puis de créer son propre studio de photographie d'architecture. De plus en plus, sa passion le pousse à se consacrer entièrement à une pratique artistique de ce médium sur la trace des grands maîtres américains, Edward Steichen, Alfred Stieglitz ou Ansel Adams.

C'est en découvrant le Land Art et le « Carré noir sur fond blanc » de Kazimir Malevitch que Georges Rousse, artiste né en 1947 à Paris, a eu l'idée de réaliser des œuvres créant une interaction inédite entre l'architecture, la peinture et la photographie.



Pour permettre aux spectateurs de partager son expérience de l'Espace il présente, dès le début des années 80, ses images en tirages de grand format. Cette œuvre forte et singulière qui déplace les frontières entre les médias traditionnels s'est immédiatement imposée dans le paysage de l'art contemporain.

Depuis sa première exposition à Paris, à la galerie de France en 1981, Georges Rousse n'a cessé d'exposer et d'intervenir dans le monde entier, en Europe, en Asie (Japon, Corée, Chine, Népal.), aux Etats-Unis, au Québec, en Amérique latine..., poursuivant son chemin artistique au-delà des modes.

Artiste français, internationalement reconnu, Georges Rousse (né en 1942 à Paris) investit, à travers le monde entier, des lieux abandonnés qu'il affectionne depuis toujours pour les transformer en espace pictural et y construire une œuvre éphémère, unique, que seuls la photographie et ses dessins restituent. Cette œuvre forte et singulière qui déplace les frontières entre les médias traditionnels s'est immédiatement imposée dans le paysage de l'art contemporain. Depuis Georges Rousse n'a cessé d'exposer et d'intervenir dans le monde entier, poursuivant son chemin artistique au delà des modes. Ses œuvres sont présentes dans plus de 70 collections publiques et fondations internationales dont : Musée Guggenheim, New York, Collection Chase Manhattan Bank, New York, Musée Ludwig, Coblence, Allemagne, Musée d'Art Moderne, Musée d'Art Contemporain, Montréal, Daelim Contemporary Art Museum, Séoul, Metropolitan Museum of Photography, Tokyo, Museum of Contemporary Art, Tokyo, Huis, Marseille, Amsterdam, Collection Merrill Lynch, Musée d'Art et d'Histoire, Genève, Fondation Miro et un cinquantaine de collections en France : FNAC, Paris MEP, Paris, Musée National d'Art Moderne, Centre G. Pompidou, Paris, Musée du Louvre, Paris, CAPC, Bordeaux, MACVAL, Val de Marne MAMAC, Nice, MAMC, Strasbourg, Musée Cantini, Marseille, FRAC...

CLAIRE GASTAUD

Milène Sanchez

Née en 1997, vit et travaille à Bruxelles.

Les images de Milène Sanchez jouent avec le flou et la netteté. L'objectif est de capturer leurs mouvements et la lumière qu'ils reflètent, leur donnant ainsi vie. Sa création picturale se nourrit de l'écriture, de notes qui consignent ses réflexions et observations à la suite d'une lecture, d'un film ou de la vision d'un tableau. En peinture, comme en écriture, elle dialogue avec son objet, perd le contrôle du geste puis le retrouve. Ses pensées errent sur la toile jusqu'à ce que l'image apparaisse, jusqu'à ce que la «fluorescence» éclate. À partir de captures d'écran de films ou de photographies, elle peint ce qu'il serait impossible de dire ou de voir.

La technique de Milène Sanchez se caractérise par l'utilisation de pigments qu'elle prépare elle-même pour obtenir de nouvelles teintes, entre tons naturels et artificiels. Elle travaille avec de la peinture à l'huile et de l'essence de térébenthine, et utilise la technique du glacis, superposant de fines couches successives pour créer une atmosphère unique dans chacune de ses toiles.

Les oeuvres de Milène Sanchez sont présentes dans les collections du FRAC Auvergne, Musée Paul Dini, FRAC Poitou-Charente et Clermont-Auvergne Métropole.



CLAIRE GASTAUD

Erik Schmidt

Né en 1968, vit et travaille à Berlin.

Erik Schmidt est un artiste incontournable de la scène Berlinoise.

Originaire de la ville de Herford, il déménage à Berlin en 1997 et est immédiatement fasciné par le rythme urbain de la ville et sa vie nocturne. Cette fascination se retranscrit dans ses œuvres, où il peint et filme à partir de ce qu'il voit autour de lui. L'observation a une place importante dans sa pratique. Pour *Revisiting*, Erik Schmidt mélange photographie et peinture pour donner à voir au spectateur des prises de vue vertigineuses de Berlin, New York et Tokyo. C'est lors de sa résidence au Japon, en 2015 qu'il expérimente pour la première fois sa technique particulière : Après avoir imprimé ses photographies sur toile, il rajoute des amas épais de peinture à l'huile qui s'enchevêtrent et épousent les lignes des images sous-jacentes.

D'autres œuvres sont animées par des passants, anonymisés par la peinture de l'artiste, fondus dans le décor. Ses vues urbaines en grand format prennent de la hauteur avec des perspectives nous plongeant depuis les toits des immeubles. Pour compléter les œuvres picturales, des vidéos seront également présentées dans lesquelles Erik Schmidt se met en scène au Japon et dans une déambulation Berlinoise.

Il a participé à des expositions individuelles ou collectives dans des institutions telles que la Kunsthalle de Hamburg, Hamburger Bahnhof, Berlin; MARTa Herford, Herford, Museum Morsbroich, Leverkusen; KW Institute for Contemporary Art, en Allemagne; Matsumoto City Museum of Art, Matsumoto au Japon; et au Museum der Moderne, Salzburg en Autriche, Artists Space, New York.

Ses œuvres sont présentes dans de nombreuses collections publiques :

MARTa Herford, Herford, Germany, Leopold-Hoesch-Museum Düren, Düren, Germany, N.B.K., Videosammlung Neuer Berliner Kunstverein, Sammlung der Bundesrepublik Deutschland, Berlin, Deutsche Bank Collection, Berlinische Galerie, Videosammlung, Berlin, Ifa, Institut für Auslandsbeziehungen en Allemagne. CGAC, Santiago de Compostela, Fundació la CAIXA, Barcelone, au Musée Reina Sofia, Madrid, Espagne. Belvedere, Vienne, Autriche, Taguchi Art Collection, Tokyo, Japon et Bolder University, Texas, USA

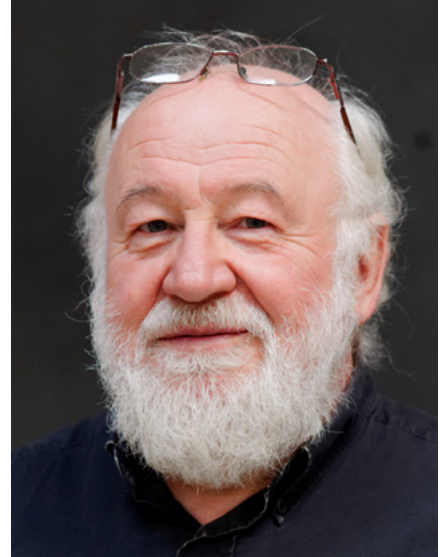


CLAIRE GASTAUD

Vladimir Skoda

Né en 1942, vit et travaille en France.

Depuis plus de cinquante ans, Vladimir Skoda développe une œuvre sculpturale majeure réalisée essentiellement en métal, dont il a travaillé la matière en fusion par les procédés de la forge et affirmé un intérêt pour la géométrie des formes et son rapport à l'espace d'exposition. Dans les années 1970, ces expériences se faisaient à l'aveugle dans la lumière incandescente de la matière en fusion rappelant la puissance énergétique des astres dont il n'a cessé de se rapprocher. Il s'intéresse alors à la dimension cosmogonique du monde, éprouvant une fascination pour les rapports entre microcosme et macrocosme. Le mouvement dans le geste du faire participe au processus de création de l'œuvre jusqu'à son épuration dans la sphère miroir, reflet de l'environnement et de l'espace auquel il a dédié l'ensemble de ses recherches sculpturales à partir des années 1990.



Ses œuvres font partie de nombreuses collections publiques (Musée national d'art moderne - Centre Pompidou, Paris ; Musée d'art moderne de la Ville de Paris ; MAC VAL, Vitry-sur-Seine ; SKD, Albertinum, Dresde ; Galerie nationale de Prague, etc.), ainsi que de collections privées en France, en Belgique, en Italie, en Allemagne, en République tchèque, au Canada et aux États-Unis.

Benjamin Valode

Né en 1991, vit et travaille en France.

Vit et travaille à Paris. Diplômé de l'École nationale supérieure des Arts Décoratifs de Paris, il poursuit sa formation dans plusieurs ateliers d'artistes avant de se consacrer entièrement à ses recherches personnelles.

Son travail se distingue par une exploration profonde de la lumière et de l'errance humaine. Utilisant principalement l'acrylique, il crée au pinceau des dégradés subtils et fluides, capturant la propagation de la lumière dans l'air à travers une technique méticuleuse de superposition de multiples couches. Ses œuvres mettent en scène des figures mystérieuses dont les textures sont retravaillées aux crayons de couleurs. Plongées dans des espaces vides et abstraits, ces apparitions reflètent les questions intérieures et la solitude de l'individu dans la société contemporaine. Il s'agit d'une invitation pour le spectateur à faire une introspection, transformant chaque toile en une réflexion méditative sur la condition humaine et le mystère de l'horizon.



CLAIRE GASTAUD

Bernar Venet

Né en 1941, vit et travaille en France.

Né en 1941 à Château-Arnoux-Saint-Auban, dans les Alpes-de-Haute-Provence, Bernar Venet est l'une des figures majeures de l'art contemporain international. Installé à New York à partir de 1966, il participe aux débats qui entourent l'émergence de l'art conceptuel et minimaliste. Dès la fin des années 1960, il introduit dans son travail des diagrammes scientifiques, des équations mathématiques et des systèmes logiques, explorant les relations entre art, science et connaissance.

À partir des années 1980, il développe les sculptures monumentales en acier qui feront sa renommée. Arcs, lignes indéterminées, angles et courbes deviennent les éléments constitutifs d'un langage sculptural rigoureux, où les notions de hasard, de désordre et de structure occupent une place centrale. Réalisées à des échelles souvent spectaculaires, ses œuvres investissent aussi bien l'espace urbain que les grands sites paysagers.

Son travail a fait l'objet de nombreuses expositions dans le monde et est conservé dans les collections de grandes institutions internationales, parmi lesquelles le Centre Pompidou, le Museum of Modern Art ou le Solomon R. Guggenheim Museum. Aujourd'hui, Bernar Venet est considéré comme l'un des artistes français les plus reconnus sur la scène internationale, notamment pour ses sculptures monumentales qui ont profondément renouvelé le dialogue entre art, espace et architecture.



CLAIRE GASTAUD

Fabien Verschaere (1975–2026)

Né en 1975 à Vincennes et décédé le 14 avril 2026, Fabien Verschaere est une figure singulière de la scène artistique française contemporaine.

Diplômé de l'École nationale supérieure des Beaux-Arts de Paris puis des Beaux-Arts de Nantes, il développe dès le début des années 2000 un univers foisonnant peuplé de créatures hybrides, de figures fantastiques et d'autoportraits métamorphiques. Marquée par une enfance passée en partie à l'hôpital en raison d'une maladie génétique rare, son œuvre transforme l'expérience de la fragilité en une mythologie personnelle où se mêlent contes, bande dessinée, culture populaire et références à l'histoire de l'art.

Son travail a fait l'objet de nombreuses expositions personnelles et institutionnelles, notamment au Palais de Tokyo, au Musée d'Art Contemporain de Lyon, au Musée d'Art Moderne et Contemporain de Saint-Étienne Métropole, au Centre de Création Contemporaine Olivier Debré ainsi qu'au Ilmin Museum of Art. Son œuvre, à la fois jubilatoire et mélancolique, occupe une place à part dans l'art contemporain français, par sa capacité à faire dialoguer l'imaginaire de l'enfance avec les questions de l'identité, du corps et de la différence



CLAIRE GASTAUD

Justin Weiler

Né en 1990, vit et travaille à Paris.

Diplômé de l'École nationale supérieure des Beaux-Arts de Paris

Le travail de Justin Weiler se développe à partir du verre et du dessin à l'encre de Chine sur papier, dans une recherche attentive aux conditions d'apparition de l'image. La transparence des supports, la superposition des plans et les variations lumineuses produisent des espaces instables, perceptibles dans la durée et dans le déplacement du regard. L'image ne se donne jamais immédiatement : elle se constitue par strates, par filtrations successives, engageant une expérience physique de la perception (Henri van Melle)

Entre 2019 et 2020, il a été en résidence à la Casa de Velázquez, à Madrid.

Son œuvre figure depuis dans de nombreuses collections publiques et privées, telles que le Musée d'arts de Nantes, le FRAC des Pays de la Loire et la Collection de la Société Générale. Il a également réalisé plusieurs commandes publiques dans le cadre du programme « 1 % artistique ».

Son œuvre a été largement exposée en France – notamment à la Collection Lambert d'Avignon lors de l'événement ¡Viva Villa! – ainsi qu'à l'international, notamment en Chine, à Chypre, au Canada, à Dubaï et au Luxembourg. En 2022, le Mobilier National a acquis trois de ses œuvres pour la réalisation de deux tapis et d'une tapisserie.

En 2023, il a été sélectionné comme Lauréat du programme Yves Saint Laurent Storefronts.

Ses œuvres ont été présentées simultanément dans les boutiques Saint Laurent de New York, Los Angeles, Dubaï, Tokyo, Hong Kong, Milan, Paris, Londres et Séoul.

Le Mobilier National lui a commandé une œuvre monumentale, installée en février au Palais de l'Élysée.



CLAIRE GASTAUD

Galerie Claire Gastaud - Paris / Clermont-Ferrand

L'histoire de la Galerie Claire Gastaud s'inscrit dans une trajectoire singulière au sein de la scène artistique française. Fondée en 1986 à Clermont-Ferrand sous le nom de Galerie Gastaud, elle naît dans un territoire éloigné des grands centres traditionnels du marché de l'art, tout en développant dès ses débuts une attention particulière à la création contemporaine.

Son histoire est également liée à celle d'un lieu. Dans ce même espace de la rue du Terrail à Clermont-Ferrand, la Galerie A, fut active entre 1958 et 1961. Malgré sa brève existence, elle présenta certaines figures majeures de son époque, parmi lesquelles Villon, Corneille, Manessier, Atlan. Cette coïncidence géographique ne relève pas d'une filiation directe, mais elle rappelle que ce lieu a, à plusieurs reprises au cours de son histoire, été consacré à la création artistique. Le lieu conserve encore ses rampes d'éclairage et rampes d'escalier d'esprit Bauhaus.

Au début des années 1990, la galerie poursuit son développement à Paris avec la galerie Gastaud & Caillard, rue Debelleye, dans le Marais. À une période où le quartier s'impose progressivement comme l'un des pôles majeurs de l'art contemporain parisien, cet espace marque une première implantation durable dans la capitale et accompagne l'élargissement de son programme artistique.

En 1996, la galerie prend le nom de Galerie Claire Gastaud. Depuis Clermont-Ferrand puis Paris, elle développe progressivement une identité fondée sur l'accompagnement des artistes dans la durée, le dialogue entre générations, ainsi que les interférences entre médiums, nationalités et sensibilités artistiques. Cette approche ouverte a conduit la galerie à défendre aussi bien des figures historiques que des artistes émergents, dans une attention constante portée à la singularité des démarches.

Au fil de près de quarante années d'activité, la galerie a construit un programme qui privilégie les rencontres entre différentes scènes artistiques plutôt que l'affirmation d'une ligne esthétique unique. Peinture, sculpture, photographie, vidéo, installation ou pratiques conceptuelles y coexistent dans une même volonté de rendre compte de la diversité de la création contemporaine.

Cette vision s'est également développée hors des murs de la galerie. Depuis 2011, le Château de la Trémolière, dans le Cantal, accueille chaque été des expositions monographiques et des résidences d'artistes initiées par la galerie. Ce projet, inscrit dans un site patrimonial remarquable, prolonge son engagement en faveur de la diffusion de l'art contemporain dans des contextes variés et au contact de nouveaux publics.

Aujourd'hui, la Galerie Claire Gastaud se déploie entre Clermont-Ferrand, son siège historique, et Paris, rue Chapon, dans le Marais. Présente sur les principales foires d'art contemporain en France et en Europe, elle entretient un dialogue constant avec artistes, collectionneurs, commissaires d'exposition et institutions. Son parcours témoigne de la possibilité de construire, depuis Clermont-Ferrand, une galerie indépendante ouverte sur les scènes artistiques internationales, tout en demeurant fidèle à son ancrage territorial et à son engagement auprès des artistes.

CLAIRE GASTAUD

Depuis ses débuts, la galerie a accompagné et présenté des artistes issus de mouvements et de générations qui ont marqué l'histoire récente de l'art contemporain. Dès les années 1980, elle défend la Figuration Libre avec notamment Rémi Blanchard et Robert Combas, ainsi que les principaux représentants de la Figuration Narrative tels qu'Erró, Peter Klasen, Bernard Rancillac. Elle présente également des artistes associés à Supports/Surfaces, parmi lesquels Claude Viallat, ainsi que l'artiste affichiste Jacques Villeglé. Cette ouverture s'est prolongée avec des artistes internationaux tels que Denis Oppenheim, avant de se développer autour d'artistes qui accompagnent durablement l'identité de la galerie, parmi lesquels Georges Rousse, Nils-Udo, Tania Mouraud, Vladimir Skoda, Erik Schmidt ou Roland Cognet. Depuis les années 2000, la galerie s'est attachée également à révéler et accompagner de nouvelles générations d'artistes, parmi lesquels Henni Alftan Judith Grassl and Milène Sanchez. La galerie porte également une attention particulière au travail des femmes artistes, dont les démarches occupent une place essentielle dans sa programmation MC Mitout Natacha Lesueur, Delphine Gigoux-Martin, Sophie Emard.

Un vaste espace souterrain aux allures de chapelle abrite une installation permanente de Georges Rousse et une sculpture pérenne Vladimir Skoda. Sur la rue, la façade est marquée par un wall painting de la célèbre artiste Tania Mouraud reprenant les mots I Have a Dream (ref Martin Luther King) ainsi que par un faucon en bronze de Roland Cognet, en écho aux figures animales de la cathédrale voisine restaurée par Viollet-le-Duc.

CLAIRE GASTAUD

CLAIRE GASTAUD

claire@claire-gastaud.com

[+33 6 63 05 24 24](tel:+33663052424)

CAROLINE PERRIN - Directrice

caroline@claire-gastaud.com

[+33 6 29 95 88 60](tel:+33629958860)

LEO WOO - Paris

leo@claire-gastaud.com

[+33 6 88 81 70 14](tel:+33688817014)

THEO ANTUNES - Clermont

theo@claire-gastaud.com

[+33 6 35 58 47 89](tel:+33635584789)

PARIS

[37 rue Chapon, 75003 Paris - F](https://www.claire-gastaud.com/37-rue-chapon-75003-paris)

[+33 1 88 33 96 83](tel:+33188339683)

CLERMONT-FERRAND

[5 et 7 rue du Terrail 63000 Clermont-Ferrand - F](https://www.claire-gastaud.com/5-et-7-rue-du-terrail-63000-clermont-ferrand)

[+33 4 73 92 07 97](tel:+33473920797)

CLAIRE-GASTAUD.COM

galerie@claire-gastaud.com

 [@galerieclairegastaud](https://www.instagram.com/galerieclairegastaud)

 [Galerie Claire Gastaud](https://www.facebook.com/GalerieClaireGastaud)

 [Galerie Claire Gastaud](https://www.artandarchitecture.com)

 Membre du Comité Professionnel des Galeries d'Art